



Federale Overheidsdienst
Sociale Zekerheid



Directie-generaal Personen met een handicap

Tegemoetkomingen en andere maatregelen



.be



Heb je een handicap? Heeft je kind een handicap? Dan kan je bij ons (de Directie-generaal Personen met een handicap) terecht voor:

| | |
|---|----|
| → Tegemoetkomingen voor volwassenen | 6 |
| → Sociale en fiscale maatregelen | 10 |
| → Parkeerkaart | 11 |
| → Verminderingskaart op het openbaar vervoer | 16 |
| → Belastingvoordelen eigen voertuig | 21 |
| → Voordelen bij andere instanties | 26 |
| → Bijkomende kinderbijslag voor kinderen met een handicap | 31 |
| → Nog vragen of hulp nodig? | 36 |

NIEUWE AANVRAAGPROCEDURE: SNELLER, PERSOONLIJKER EN EENVOUDIGER

De DG Personen met een handicap heeft de ingewikkelde papieren aanvraag vervangen door een kortere elektronische procedure. Je dossier indienen wordt zo sneller, persoonlijker en eenvoudiger.

- Je kan vanaf nu zelf (of met de hulp van een familielid) je aanvraag indienen door met je elektronische identiteitskaart in te loggen op **www.myhandicap.belgium.be** en daar een online vragenlijst in te vullen.
- Wil je hulp? Dan kan je terecht bij je **gemeente, OCMW** of **ziekenfonds** waar ze je begeleiden bij het invullen van de vragenlijst. Je kan uiteraard ook nog steeds terecht bij de maatschappelijk werkers van de DG Personen met een handicap.
- Wij nemen rechtstreeks contact op met je behandelend **arts**, zo hoef je geen formulieren door je **arts** te laten invullen.
- Als je door de **DG Personen met een handicap** erkend bent, sturen wij de informatie zoveel mogelijk zelf door naar de betrokken diensten. Zo hoef je zelf geen attest meer op te sturen.

Wat neem je mee naar je gemeente/OCMW/ziekenfonds of een maatschappelijk werker van de DG Personen met een handicap?



Je **identiteitskaart**



Je **bankrekeningnummer**



De naam van je behandelend **arts**

TEGEMOETKOMINGEN VOOR VOLWASSENEN



WELKE TEGEMOETKOMINGEN?

1

Ben je jonger dan 65 jaar, dan kan je eventueel genieten van twee soorten tegemoetkomingen:

Kan je door je handicap niet gaan werken? Of werk je wel, maar kan je door te werken slechts 1/3 of minder verdienen van wat een valide persoon op de algemene arbeidsmarkt kan verdienen (je “verdienvermogen” is dus verminderd)? Dan heb je misschien recht op de **inkomensvervangende tegemoetkoming**.

Heb je ernstige moeilijkheden bij het uitvoeren van dagelijkse activiteiten (zoals koken, eten, je wassen, poetsen,...), dan heb je misschien recht op een **integratietegemoetkoming**.

We spreken ook vaak van de invloed van je handicap op je zelfredzaamheid. Onze arts zal je zelfredzaamheid evalueren volgens een puntensysteem. Je moet een minimumaantal punten hebben om deze tegemoetkoming te kunnen krijgen.

2

Ben je ouder dan 65 jaar en heb je ernstige moeilijkheden bij het uitvoeren van dagelijkse activiteiten (zoals koken, eten, je wassen, poetsen,...), dan heb je misschien recht op **tegemoetkoming voor hulp aan bejaarden***.

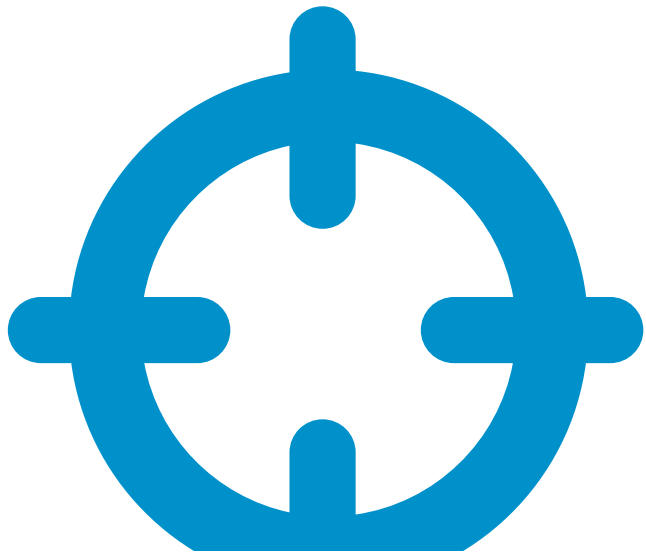
*Sinds 1/7/2014 is deze tegemoetkoming de bevoegdheid van gemeenschappen en gewesten. De FOD Sociale Zekerheid behandelt momenteel nog alle dossiers en aanvragen.

VOORWAARDEN

Om recht te hebben op deze tegemoetkomingen moet je voldoen aan een aantal voorwaarden:

- Onze arts heeft vastgesteld dat je in **aanmerking** kan komen voor een tegemoetkoming;
- Je inkomsten en deze van je partner mogen bepaalde grenzen **niet overschrijden**;
- Je moet **minstens 21 jaar** zijn*;
- Je moet ingeschreven zijn in het **bevolkingsregister***;
- Je moet gedomicilieerd zijn in **België** en er **werkelijk** verblijven*.

* Er zijn bepaalde uitzonderingen mogelijk.



EEN AANVRAAG INDIENEN

1

Log in met je elektronische identiteitskaart op www.myhandicap.belgium.be.

2

Beantwoord de vragenlijst die peilt naar hoe **je handicap** je zelfstandigheid beperkt.

Wil je hulp?

Dan kan je terecht bij je **gemeente, OCMW** of **ziekenfonds** waar ze je begeleiden bij het invullen van de vragenlijst. Vergeet je **identiteitskaart, bankrekeningnummer** en de **naam van je behandelend arts** niet mee te brengen!

Je kan ook nog steeds terecht bij de maatschappelijk werkers van de **DG Personen met een handicap**.

Wat gebeurt er verder?

Van zodra je de vragenlijst opstuurt, ontvangen wij een elektronisch bericht van jouw **aanvraag**. Hiermee gaan we aan de slag. We nemen **zelf contact** op met jouw behandelend arts voor de nodige informatie. We onderzoeken of je voldoet aan de **voorwaarden**. We sturen jou een brief met **onze beslissing**.

SOCIALE EN FISCALE MAATREGELEN



PARKEERKAART



De parkeerkaart voor personen met een handicap geeft je, als **chauffeur** en als **passagier**, bepaalde voordelen bij het parkeren. De kaart is **persoonlijk**: niemand mag van de kaart gebruik maken als je niet zelf in het voertuig zit. In België mag je parkeren op plaatsen die voorbehouden zijn voor personen met een handicap. In bepaalde steden en gemeentes mag je dankzij de kaart gratis parkeren (informeer je bij de stad of de gemeente waar je naartoe wil gaan).

VOORWAARDEN

Je hebt recht op een parkeerkaart als je officieel erkend wordt als invalide of als persoon met een handicap om één van de volgende redenen:

→ Je hebt een blijvende invaliditeit:

> van **50% of meer** (invaliditeit van de benen);

> van **80% of meer** (andere invaliditeit);

→ Je bent **oorlogsinvalide** (burgerlijk of militair) met een invaliditeit van **50% of meer**;

→ Je bent **volledig verlamd** aan beide armen of beide armen werden **geamputeerd**;

→ Je gezondheidstoestand vermindert je **mobiliteit** of je **zelfredzaamheid**;

Vermindering van zelfredzaamheid wil zeggen dat je ernstige moeilijkheden ondervindt bij het uitvoeren van dagelijkse activiteiten zoals koken, eten, je wassen, poetsen,...

Onze arts zal je zelfredzaamheid en mobiliteit evalueren volgens een **puntensysteem**. Je moet een minimumaantal punten hebben om de parkeerkaart te kunnen krijgen.

EEN AANVRAAG INDIENEN

→ Heb je al een **dossier** bij ons? Of heb je recht op de parkeerkaart omdat je **oorlogsslachtoffer** bent of een bewijs hebt van een **andere instelling**?

- > Contacteer ons **telefonisch** of via onze **website**. Ontdek onze contactgegevens in de rubriek “Nog vragen of hulp nodig?” (p.36).
- > We onderzoeken op basis van je dossier of je in aanmerking komt en sturen je de beslissing.

→ Heb je nog geen dossier bij ons en ook nog geen recht op de **parkeerkaart**?

1

Log in met je elektronische identiteitskaart op **www.myhandicap.belgium.be**.

2

Beantwoord de vragenlijst die peilt naar hoe je handicap je zelfstandigheid beperkt.

Wil je hulp?

Dan kan je terecht bij je **gemeente, OCMW** of **ziekenfonds** waar ze je begeleiden bij het invullen van de vragenlijst. Vergeet je **identiteitskaart, bankrekeningnummer en de naam van je behandelend arts** niet mee te brengen!

Je kan ook nog steeds terecht bij de maatschappelijk werkers van de **DG Personen met een Handicap**.

Wat gebeurt er verder?

Van zodra je de vragenlijst opstuurt, ontvangen wij een elektronisch bericht van jouw **aanvraag**. Hiermee gaan we aan de slag. We nemen **zelf contact** op met jouw behandelend arts voor de nodige informatie. We onderzoeken of je voldoet aan de **voorwaarden**. We sturen jou een brief met **onze beslissing**.



VERMINDERINGSKAART OP HET OPENBAAR VERVOER



Met deze kaart reis je **gratis met de bus, metro en tram** (gewone verbindingen) van de drie regionale vervoermaatschappijen: **MIVB, TEC en De Lijn**. Ook de **trein (NMBS)** is gratis zolang je binnen België en in 2^{de} klasse reist.

VOORWAARDEN

→ Je hebt **recht** op een nationale verminderingskaart voor het openbaar vervoer als je **blind** of **slechtziende** bent (blijvende invaliditeit van **minstens 90%**).



EEN AANVRAAG INDIENEN

→ Hebben wij je al **erkend** als volledig blind?

- > Contacteer ons **telefonisch** of via onze **website**. Ontdek onze contactgegevens in de rubriek “Nog vragen of hulp nodig?” (p.36).
- > We onderzoeken op basis van je dossier of je in aanmerking komt en sturen je de beslissing.

→ Hebben wij je nog niet erkend als volledig **blind**?

1

Log in met je elektronische identiteitskaart op **www.myhandicap.belgium.be**.

2

Beantwoord de vragenlijst die peilt naar hoe je handicap je zelfstandigheid beperkt.

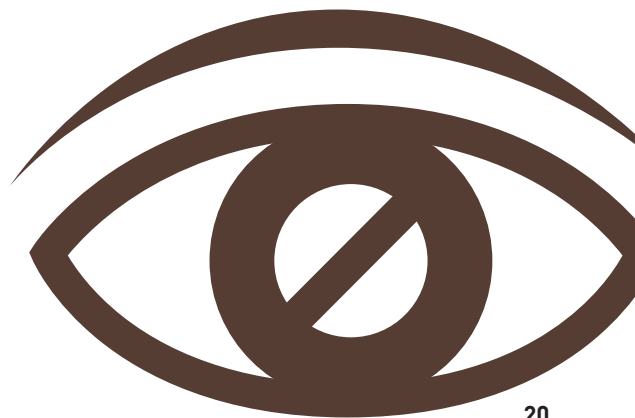
Wil je hulp?

Dan kan je terecht bij een vereniging voor **blinden of slechtzienden**, je **gemeente**, **OCMW** of **ziekenfonds** waar ze je begeleiden bij het invullen van de vragenlijst. Vergeet je **identiteitskaart**, **bankrekeningnummer** en **de naam van je behandelend arts** niet mee te brengen!

Je kan ook nog steeds terecht bij de maatschappelijk werkers van de **DG Personen met een Handicap**.

Wat gebeurt er verder?

Van zodra je de vragenlijst opstuurt, ontvangen wij een elektronisch bericht van jouw **aanvraag**. Hiermee gaan we aan de slag. We nemen **zelf contact** op met jouw behandelend **arts** voor de nodige informatie. We onderzoeken of je voldoet aan de **voorwaarden**. We sturen jou een brief met **onze beslissing**.



BELASTINGVOORDELEN EIGEN VOERTUIG



Als je voor jezelf een voertuig koopt en je het als persoonlijk vervoermiddel gebruikt:

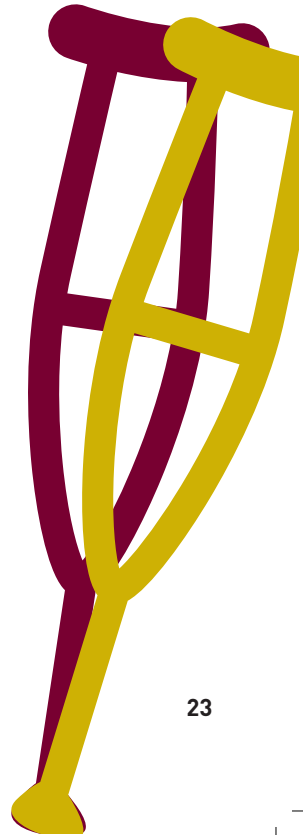
- Heb je misschien recht op het verlaagde **BTW-tarief (6%)** op deze aankoop en kan je (onder bepaalde voorwaarden) het betaalde **bedrag** aan **BTW** terugkrijgen;
- Heb je misschien recht op het verlaagde **BTW-tarief (6%)** op de aankoop van auto-onderdelen en toebehoren, en op onderhouds- en herstellingswerken aan je voertuig (maar je kan niet het betaalde **bedrag** aan **BTW** terugkrijgen);
- Moet je **geen verkeersbelasting** en de **belasting** op de **inverkeerstelling** betalen.



VOORWAARDEN

Je bent:

- Volledig **blind**;
- Of blijvend **invalide** aan je benen (**50% of meer**);
- Of **volledig verlamd** aan beide armen of je beide armen werden **geamputeerd**.



EEN AANVRAAG INDIENEN

→ Heb je van ons al het **specifieke attest BTW voertuigen** ontvangen (dit geeft recht op fiscale maatregelen voor je voertuig)? Dan bezorgen we dat attest elektronisch aan de **Federale Overheidsdienst Financiën** en de **dienst van de verkeersbelasting**.

→ Heb je van ons nog **geen specifiek attest BTW voertuigen** ontvangen?

1

Log in met je elektronische identiteitskaart op **www.myhandicap.belgium.be**.

2

Beantwoord de vragenlijst die peilt naar hoe je handicap je zelfstandigheid beperkt.

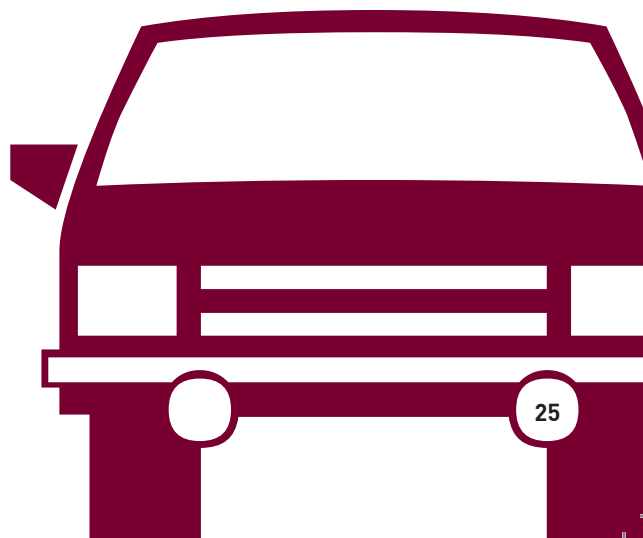
Wil je hulp?

Dan kan je terecht bij je **gemeente, OCMW** of **ziekenfonds** waar ze je begeleiden bij het invullen van de vragenlijst. Vergeet je **identiteitskaart, bankrekeningnummer** en **de naam van je behandelend arts** niet mee te brengen!

Je kan ook nog steeds terecht bij de maatschappelijk werkers van de **DG Personen met een Handicap**.

Wat gebeurt er verder?

Van zodra je de vragenlijst opstuurt, ontvangen wij een elektronisch bericht van jouw **aanvraag**. Hiermee gaan we aan de slag. We nemen zelf contact op met jouw behandelend arts voor de nodige informatie. We onderzoeken of je voldoet aan de **voorwaarden**. We sturen jou een brief met **onze beslissing**. Als je recht hebt op de fiscale maatregelen voor je voertuig, bezorgen we het attest elektronisch aan de Federale Overheidsdienst Financiën en de dienst verkeersbelasting. Je hoeft dus zelf geen papieren attest meer te bezorgen.



VOORDELEN BIJ ANDERE INSTANTIES



WELKE VOORDELEN?

Met het attest van de erkenning van je handicap, kan je bij andere instanties genieten van sociale en fiscale maatregelen. We brengen deze instanties zoveel mogelijk zelf op de hoogte zodat jij geen papieren formulieren hoeft op te sturen. De sociaal verhuurkantoren en de telecombedrijven moet je wel zelf nog een papieren kopie van de brief met onze beslissing over de erkenning van je handicap bezorgen om te genieten van het sociaal tarief.

Als je erkend bent als persoon met een handicap, kan je recht hebben op:



Een **vermindering van inkomstenbelasting;**



Een **vermindering van onroerende voorheffing;**



Het **sociaal telefoontarief;**



Het **sociaal tarief gas- en elektriciteit.**

EEN AANVRAAG INDIENEN

- Hebben we je al erkend als persoon met een handicap, dan hebben we je al een algemeen **attest “erkenning van de handicap”** toegestuurd. Op dit algemeen attest vind je de verschillende maatregelen terug waar je van kan genieten.
- Hebben we je nog niet erkend als persoon met een handicap?

1

Log in met je elektronische identiteitskaart op **www.myhandicap.belgium.be**.

2

Beantwoord de vragenlijst die peilt naar hoe je handicap je zelfstandigheid beperkt.

Wil je hulp?

Dan kan je terecht bij je **gemeente, OCMW** of **ziekenfonds** waar ze je begeleiden bij het invullen van de vragenlijst. Vergeet je **identiteitskaart, bankrekeningnummer** en **de naam van je behandelend arts** niet mee te brengen!

Je kan ook nog steeds terecht bij de maatschappelijk werkers van de **DG Personen met een handicap**.

Wat gebeurt er verder?

Van zodra je de vragenlijst opstuurt, ontvangen wij een elektronisch bericht van jouw **aanvraag**. Hiermee gaan we aan de slag. We nemen **zelf contact** op met jouw behandelend arts voor de nodige informatie. We onderzoeken of je voldoet aan de **voorwaarden**. We sturen jou een brief met **onze beslissing**.

→ Ben je door ons erkend als persoon met een handicap en heb je hiervan een bewijs nodig (bijvoorbeeld voor een andere instantie)? Bezorg hun dan een kopie van de brief die we je stuurden met onze beslissing over de erkenning van je handicap.

LET OP!

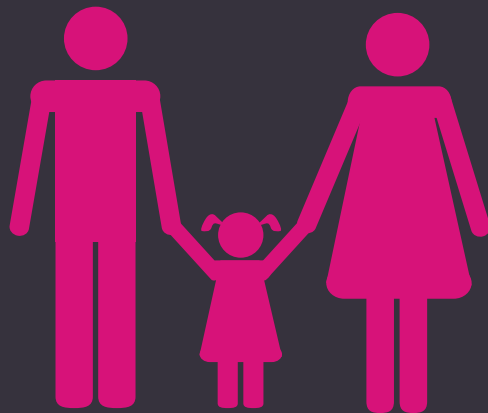
- We sturen aan bepaalde instanties de inlichtingen **elektronisch** door. Je krijgt dan automatisch de **maatregelen** waar je **recht** op hebt. Je moet dus zelf **geen attest** meer **doorgeven**.
- Bepaalde **maatregelen** kan je enkel aanvragen als je ook **effectief** een **tegemoetkoming** van ons ontvangt. Het algemene **attest** waarmee we je handicap erkennen is dan niet voldoende om recht te hebben op die maatregelen.

Vraag de instantie die een betalingsattest wil om contact met ons op te nemen via het formulier op onze **website** of **telefonisch**.

Ontdek onze contactgegevens in de rubriek “Nog vragen of hulp nodig?” (p. 36).

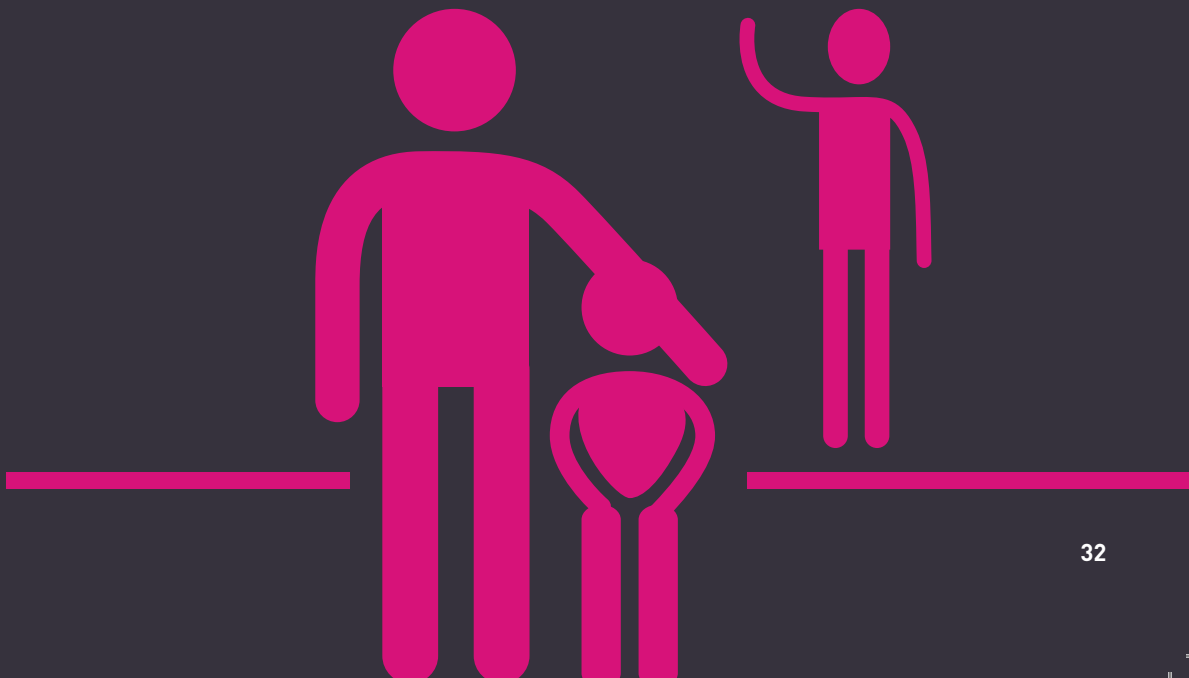


BIJKOMENDE KINDERBIJSLAG VOOR KINDEREN MET EEN HANDICAP



Is je kind jonger dan 21 jaar en heeft het een handicap of een aandoening? Dan heb je misschien recht op de bijkomende kinderbijslag als de handicap of aandoening van je kind:

- **Lichamelijke** of **geestelijke** gevolgen heeft;
- Een **invloed** heeft op de dagelijkse **activiteiten** van het kind (mobiliteit, leervermogen, lichaamsverzorging,...);
- Gevolgen heeft voor het **gezin** (medische behandeling, noodzakelijke verplaatsingen, aanpassing leefomgeving, ...).



VOORWAARDEN

- Onze **artsen** moeten de handicap van je kind **erkennen**;
- Iemand in je gezin moet **werknemer, zelfstandige, ambtenaar, werkloos, ziek** of **gepensioneerd** zijn;
- Je kind moet recht hebben op **kinderbijslag**;
- Je kind moet **jonger** zijn dan **21 jaar**.



EEN AANVRAAG INDIENEN

1

Contacteer je **kinderbijslagfonds** in verband met de verhoogde **kinderbijslag**.

2

Je ontvangt een brief waarin staat uitgelegd wat de volgende stappen zijn.

3

Nadat je een brief van het **kinderbijslagfonds** hebt ontvangen, kan je bij ons de erkenning van de handicap van je kind **aanvragen**.

- > Ga naar **www.myhandicap.belgium.be** om een aanvraag in te dienen met de elektronische identiteitskaart en de pincode van je kind (bij kinderen ouder dan 6 jaar) of vraag eerst een volmacht aan de DG Personen met een handicap op **www.handicap.belgium.be** om de aanvraag te doen met jouw **elektronische identiteitskaart**.
- > Beantwoord de vragenlijst die peilt naar hoe de handicap de zelfstandigheid van je kind beperkt.

Wil je hulp?

Voor deze aanvraag kan je terecht bij je **ziekenfonds** of de **DG Personen met een handicap** en niet bij je **gemeente** of **OCMW**. We helpen je graag telefonisch verder of op afspraak met één van onze **maatschappelijk werkers**. Vergeet je **identiteitskaart, bankrekeningnummer** en **de naam van je behandelend arts** niet mee te brengen!

Wat gebeurt er verder?

Van zodra je de vragenlijst opstuurt, ontvangen wij een elektronisch bericht van jouw **aanvraag**. Hiermee gaan we aan de slag. We nemen **zelf contact** op met jouw behandelend arts voor de nodige informatie. In de meeste gevallen nodigen we jou en je kind uit voor een onderhoud in één van **onze medische centra**. Op basis van de vragenlijst en de medische gegevens **evalueren** we de handicap van je kind. Als wij de handicap van je kind erkennen, brengen wij jou en je **kinderbijslagfonds** of **sociaal verzekeringsfonds** hiervan op de hoogte, zodat ze de verhoogde **kinderbijslag** kunnen uitbetalen.

**NOG VRAGEN OF
HULP NODIG?**



CONTACTEER ONS

→ Raadpleeg onze website: www.handicap.belgium.be

→ Raadpleeg je dossier online: www.myhandicap.belgium.be

→ Ontmoet onze maatschappelijk assistenten op één van hun zitdagen in je buurt:
www.handicap.belgium.be/nl/contact/sociaal-werker.htm



Contacteer ons:



Per mail: via het contactformulier op onze website www.handicap.belgium.be
(zie link "contacteer ons")



Per telefoon: 0800 987 99 (van maandag tot vrijdag, van 8u30 tot 13u)



Per fax: 02 509 81 85



Per brief:

Federale Overheidsdienst Sociale Zekerheid
Directie-generaal Personen met een handicap
Kruidtuinlaan 50 bus 150 | 1000 Brussel

Je kan ook terecht bij de **maatschappelijk assistenten** van je **gemeente**, je **OCMW**, je **ziekenfonds** of de **verenigingen** voor personen met een handicap.



FOD Sociale Zekerheid

Finance Tower

Directie-generaal Personen met een handicap
Kruidtuinlaan 50 bus 150 - 1000 Brussel

Verantwoordelijke uitgever: André Gubbels

© Maart 2016

Print wettelijk depot: D/2016/10.770/3

Digitale wettelijk depot: D/2016/10.770/4